

Leitfaden zu Commerzbank MultiCash

Wichtiger Hinweis

Bitte beachten Sie, dass die btacs GmbH alle Leitfäden nach bestem Wissen und Gewissen erstellt hat, und diese der Sparkasse als Serviceleistung bereit gestellt werden.

Abweichungen in den Darstellungen obliegen nicht der Verantwortung der Sparkasse.

Ebenso wird keine Haftung für evtl. entstehende Schäden übernommen.

Kurzportrait

Definition

Die Single Euro Payments Area (SEPA) ersetzt ab 1. Februar 2014 die bisherigen nationalen Verfahren des Zahlungsverkehrs. SEPA ist ein einheitliches europäisches Zahlungssystem, welches einen schnelleren Geldfluss zwischen den europäischen Banken gewährleisten soll.

Merkmal

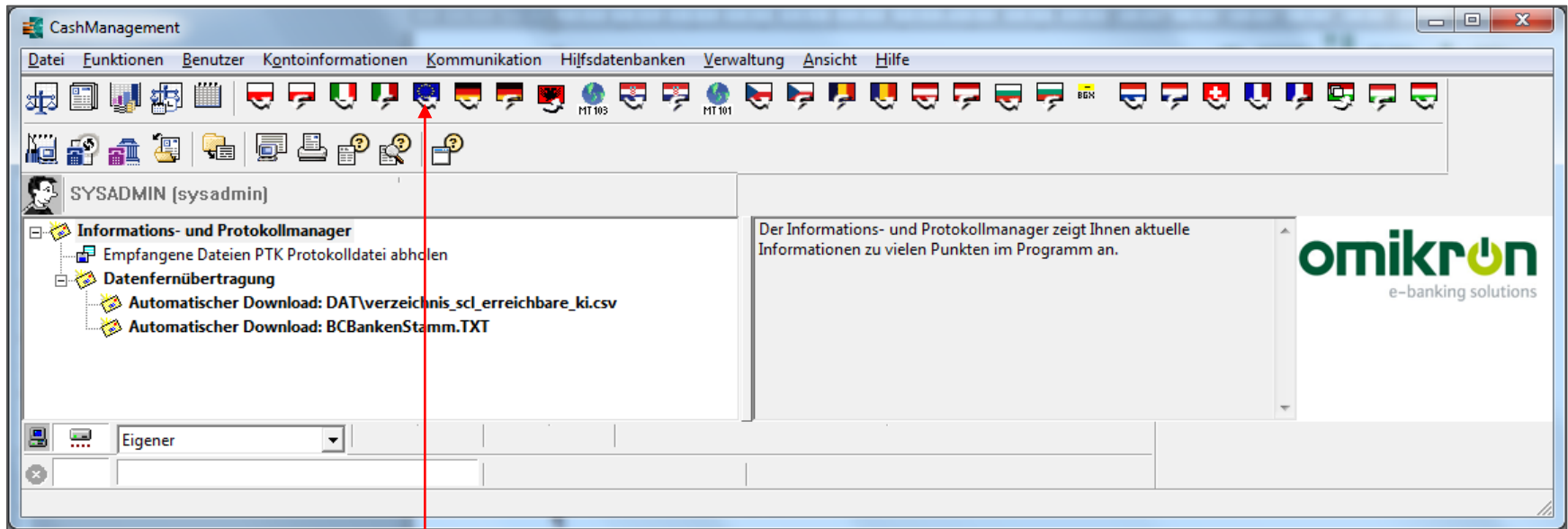
Ein wesentliches Merkmal der SEPA-Produkte ist die Verwendung der Internationalen Bankkontonummer (IBAN) und Bankleitzahl (BIC) für den Zahlungsverkehr. Diese löst Bankleitzahl und Kontonummer ab. Diese Daten finden Sie ebenfalls auf Ihrem Kontoauszug.

Leitfaden

Diese Änderung muss in den meisten Onlinebanking-Programmen umgestellt werden, weshalb dieser Leitfaden erstellt wurde.

Wichtiger Hinweis

Wir empfehlen Ihnen dringend, vor Durchführung der Umstellung, eine Datensicherung durchzuführen.



1a

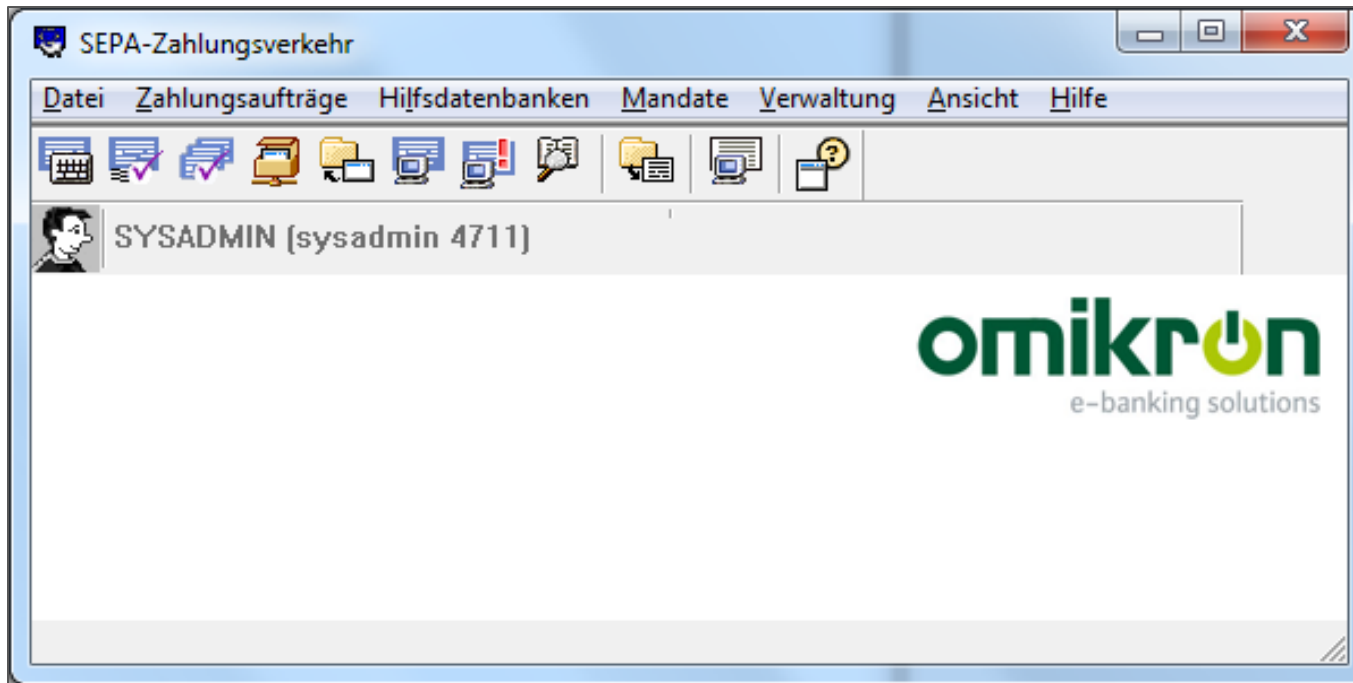
Ob Ihre Commerzbank MultiCash Banking-Software mit dem neuen SEPA-Zahlungsverkehrsmodul ausgestattet ist, können Sie an der **Europaflagge** in der oberen Menüleiste erkennen. Ist diese in Ihrem Programm bereits vorhanden, müssen Sie keine weiteren Änderungen durchführen. Sollte dies nicht der Fall sein, setzen Sie sich bitte mit Commerzbank MultiCash in Verbindung.

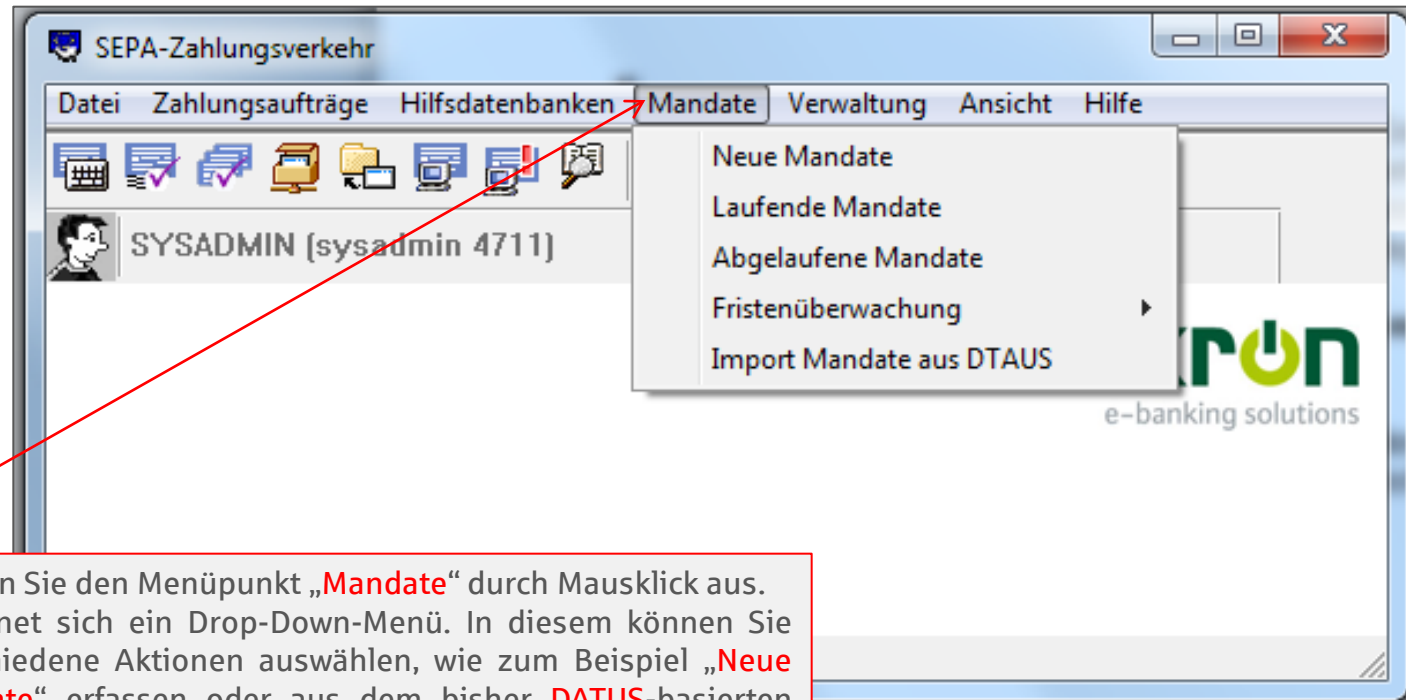
1b

Um nun SEPA-Zahlungsaufträge durchzuführen, wählen Sie bitte die Schaltfläche mit der Europaflagge durch Einmalklick aus.

2a

Für den SEPA-Zahlungsverkehr öffnet sich nach Auswahl der Europaflaggen-Schaltfläche ein neues Menü. Dieses umfasst die Verwaltung und Abwicklung von SEPA-Aufträgen.

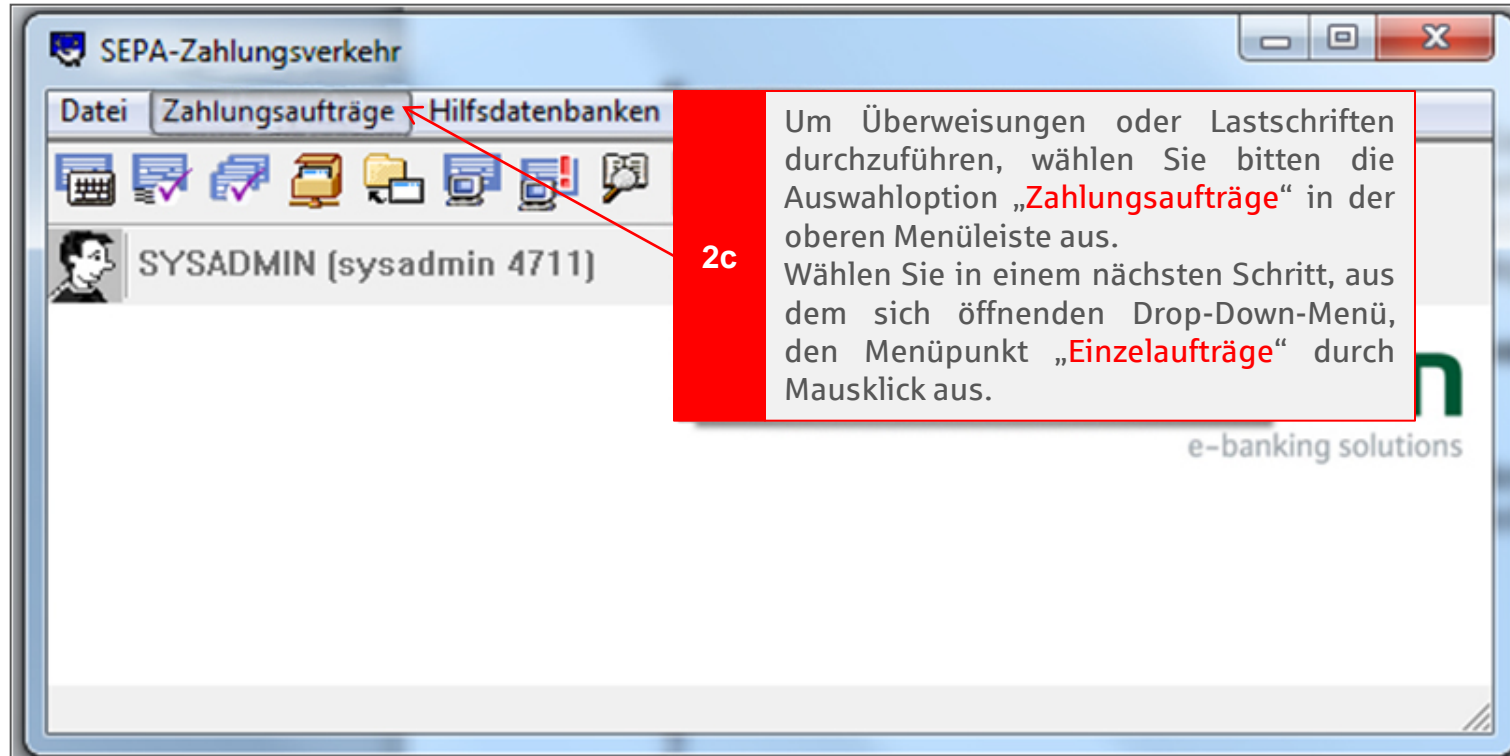




2b

Wählen Sie den Menüpunkt „**Mandate**“ durch Mausklick aus. Es öffnet sich ein Drop-Down-Menü. In diesem können Sie verschiedene Aktionen auswählen, wie zum Beispiel „**Neue Mandate**“ erfassen oder aus dem bisher **DATUS**-basierten Zahlungssystem bereits erfasste **Mandate importieren**.

Hinweis: Für das Importieren von DATUS-basierten Mandaten ist das Zusatzmodul „Datenübernahme“ notwendig. Auf die korrekte Konvertierung wird keine Garantie gegeben. Wenden Sie sich im Zweifel bitte an den Software-Hersteller.



In der Einzelauftragsmaske können Sie bequem Ihre Überweisungen oder wie in diesem Beispiel Ihre Lastschriften erfassen.

2d

Über die verschiedenen Reiter im oberen Maskenbereich können Sie dem Auftrag zusätzliche Details hinzufügen.

2e

Einzelaufträge

Zusätzl. Informationen | Lastschrift zusätzlich | FIBu-Daten | Zeiten

Zahlungen | Partner | Auftraggeber / Intern | Abweichende Parteien

Auftragsnummer Einzelauftrag

End-To-End Referenz B2B-Lastschrift

Zugriffsklasse ?

Kontencode	Swiftadresse	IBAN
? <input type="text"/>	<input type="text"/>	<input type="text"/>

Auftraggeber Auftraggebername

Abweichender Auftraggeber

Zahlungszweck
SUPP - Supplier Payment

Partner Partnername

IBAN	Swiftadresse	Land
DE99999999999999999999	<input type="text"/>	DE

Währung Betrag Brutto/Netto

Addieren

Verwendungszweck
Das ist ein fortlaufender Verwendungszweck mit maximal 140 Zeichen - ohne Strukturierung des Verwendungszwecks in einzelne Zeilen.

Freigaben von Fälligkeit Früheste Übertragung

< > Löschen Druck Hilfe Speichern

Wichtiger Hinweis

Ihr Programm hat nun alle aktuellen Daten, die zur Benutzung des neuen SEPA-Zahlungssystems benötigt werden.

Zur Sicherheit bitten wir Sie, jetzt eine Verbindung zur Sparkasse aufzubauen.

Sofern Sie die Software über Ihre Sparkasse erhalten haben, können Sie sich bei Fehlerhinweisen oder anderweitigen Problemen direkt mit Ihrer Sparkasse oder andernfalls mit der Hotline von „Commerzbank Multi Cash“ in Verbindung setzen.