

Leitfaden zu MS Money 99

Wichtiger Hinweis

Bitte beachten Sie, dass die btacs GmbH alle Leitfäden nach bestem Wissen und Gewissen erstellt hat, und diese der Sparkasse als Serviceleistung bereit gestellt werden.

Abweichungen in den Darstellungen obliegen nicht der Verantwortung der Sparkasse.

Ebenso wird keine Haftung für evtl. entstehende Schäden übernommen.

Kurzportrait

Definition

Die Single Euro Payments Area (SEPA) ersetzt ab 1. Februar 2014 die bisherigen nationalen Verfahren des Zahlungsverkehrs. SEPA ist ein einheitliches europäisches Zahlungssystem, welches einen schnelleren Geldfluss zwischen den europäischen Banken gewährleisten soll.

Merkmal

Ein wesentliches Merkmal der SEPA-Produkte ist die Verwendung der Internationalen Bankkontonummer (IBAN) und Bankleitzahl (BIC) für den Zahlungsverkehr. Diese löst Bankleitzahl und Kontonummer ab. Diese Daten finden Sie ebenfalls auf Ihrem Kontoauszug.

Leitfaden

Diese Änderung muss in den meisten Onlinebanking-Programmen umgestellt werden, weshalb dieser Leitfaden erstellt wurde.

Wichtiger Hinweis

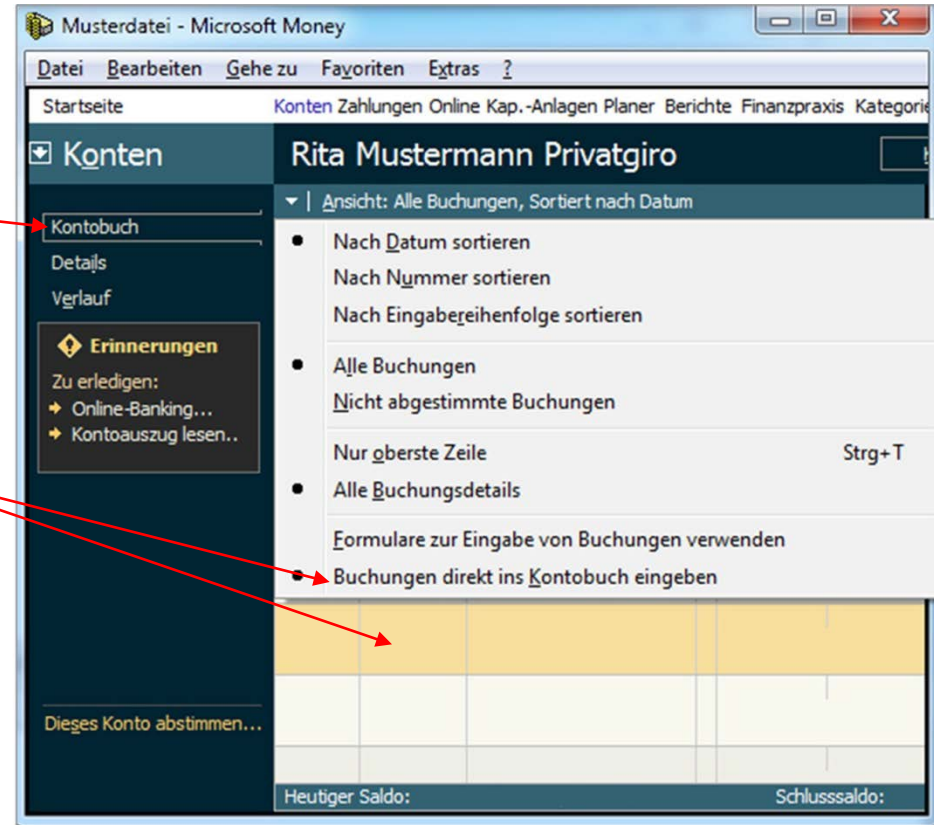
Wir empfehlen Ihnen dringend, vor Durchführung der Umstellung, eine Datensicherung durchzuführen.

Wählen Sie in Ihrer Kontenübersicht die Menüauswahl „Kontobuch“ aus.

1

Um eine Buchung zu erfassen, wählen Sie bitte die Auswahloption „**Buchungen direkt ins Kontobuch eingeben**“ oder klicken Sie in die darunter liegenden Buchungsfelder des Kontobuches.

2



Online	07.03.2011	Emil Mustermann	100,00	
	Kategorie:			
	V.-Zweck:	SEPA-Test		

In dieser sich öffnenden Maske können Sie nun die erfragten Daten für Ihre Buchung erfassen.

Alternativ können Sie die notwendigen Daten auch einer bestehenden Empfängerdatei entnehmen, sofern eine solche besteht.

Ist der Empfänger dem Programm noch nicht bekannt, werden Sie automatisch auf eine weitere Eingabemaske geleitet.

3

4

In der Maske „**Online-Empfängerdetails**“ werden Sie aufgefordert, die entsprechenden Empfängerdaten einzutragen.

Online-Empfängerdetails

Überweisung

Hinweise:

- Alle nicht belegten Felder dieser Eingabemaske müssen mit einem Punkt '.' ausgefüllt werden.
- Für den Empfänger werden die Adressinformationen verwendet.
- Die Kundennummer ist Ihre Kundennummer bei diesem Empfänger.

Name:

Kd-Nr.:

In den kommenden Jahren werden die nationalen Überweisungen mit BLZ und Kontonummer durch SEPA-Transaktionen abgelöst. Dazu sind wie bei Überweisungen auf ausländische Banken BIC (Bank Identifier Code) und IBAN (International Bank Account Number) notwendig.

Wollen Sie eine nationale Überweisung vornehmen, so geben Sie wie bisher BLZ und Kontonummer ein. Für eine SEPA-oder Auslandstransaktion hingegen erfassen Sie die BIC und IBAN des Empfängers.

Das HBCI-Modul unterscheidet bei der Auftragsausführung zwischen BLZ und BIC und wählt automatisch die passende Transaktion.

BLZ bzw. BIC (Swift-Code), 8 bzw. 11 Stellen:

Wollen Sie statt der Kontonummer eine IBAN eingeben, beachten Sie bitte folgenden Hinweis: Money beschränkt die Eingabefelder dieser Maske auf 22 Zeichen. Ist die IBAN länger als 22 Stellen, müssen die restlichen Zeichen in die zweite Zeile eingegeben werden, andernfalls wird hier nur ein '.' erfasst.

Konto-Nr. bzw. IBAN:

5

In der selben Maske können Sie auch die für die SEPA-Zahlungsvorgänge erforderliche **IBAN** und **BIC** erfassen. Alle weiteren wichtigen Informationen zu diesem Vorgang finden Sie ebenfalls in dieser Maske.

Online-Empfängerdetails

Überweisung

Hinweise:

- Alle nicht belegten Felder dieser Eingabemaske müssen mit einem Punkt '.' ausgefüllt werden.
- Für den Empfänger werden die Adressinformationen verwendet.
- Die Kundennummer ist Ihre Kundennummer bei diesem Empfänger.

Name: Kd-Nr.:

In den kommenden Jahren werden die nationalen Überweisungen mit BLZ und Kontonummer durch SEPA-Transaktionen abgelöst. Dazu sind wie bei Überweisungen auf ausländische Banken BIC (Bank Identifier Code) und IBAN (International Bank Account Number) notwendig.

Wollen Sie eine nationale Überweisung vornehmen, so geben Sie wie bisher BLZ und Kontonummer ein. Für eine SEPA-oder Auslandstransaktion hingegen erfassen Sie die BIC und IBAN des Empfängers.

Das HBCI-Modul unterscheidet bei der Auftragsausführung zwischen BLZ und BIC und wählt automatisch die passende Transaktion.

Wollen Sie statt der Kontonummer eine IBAN eingeben, beachten Sie bitte folgenden Hinweis: Money beschränkt die Eingabefelder dieser Maske auf 22 Zeichen. Ist die IBAN länger als 22 Stellen, müssen die restlichen Zeichen in die zweite Zeile eingegeben werden, andernfalls wird hier nur ein '.' erfasst..

BLZ bzw. BIC (Swift-Code), 8 bzw. 11 Stellen:

Konto-Nr. bzw. IBAN:

OK Abbrechen Hilfe

Bestätigen Sie Ihre erfassten Daten im Anschluss mit der Schaltfläche „OK“.

6

Wichtiger Hinweis

Ihr Programm hat nun alle aktuellen Daten, die zur Benutzung des neuen SEPA-Zahlungssystems benötigt werden.

Zur Sicherheit bitten wir Sie, jetzt eine Verbindung zur Sparkasse aufzubauen.

Sofern Sie die Software über Ihre Sparkasse erhalten haben, können Sie sich bei Fehlerhinweisen oder anderweitigen Problemen direkt mit Ihrer Sparkasse oder andernfalls mit der Hotline von „Ms Money99“ in Verbindung setzen.